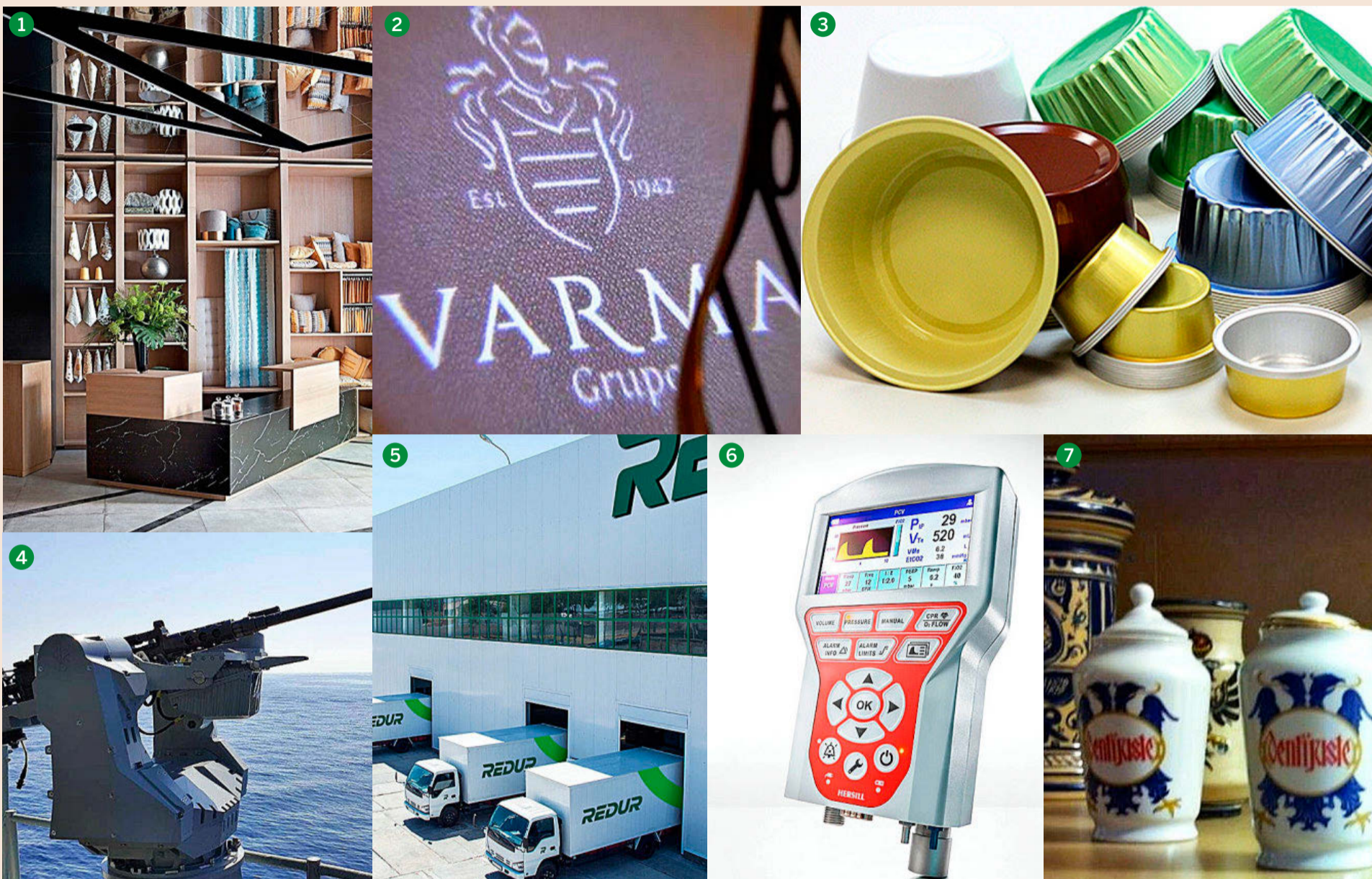


Expansión fin de semana



INNOVACIÓN

Granjas
verticales,
la agricultura
del futuro P6-7



1 Tienda de Gancedo 1945. 2 Logo de Grupo Varma. 3 Envases de aluminio de Alibérico. 4 Torreta autónoma desarrollada por EM&M. 5 Camiones del Grupo Redur. 6 respirador de Hersill. 7 Envases antiguos de productos fabricados por el Grupo Juste.

Sagas familiares de empresas de Madrid

González Armero (Alibérico), De la Mata (Grupo Varma), Lozano (Redur), Herranz, Juste, Gancedo o Escribano son apellidos que representan el empuje de las algunas sagas familiares empresariales de Madrid y la gran variedad de sectores en los que desarrollan su actividad desde hace décadas. P2-3

NEGOCIOS Cinco países emergentes para invertir en 2022 P4-5

TURISMO Y SOSTENIBILIDAD La ciudad de Barcelona reabre el debate sobre los cruceros P8

SAGAS

De Alibérico a Gancedo: familias empresarias de Madrid

En el cruce de caminos que es Madrid confluye el talento de familias como los González Armero (Alibérico), De la Mata (Grupo Varma), Lozano (Redur), Herranz, Juste, Gancedo o Escribano.

Carmen Méndez. Madrid
"Eres mi casa, Madrid: mi existencia". Miguel Hernández, nacido en Orihuela, dedicaba estos versos a la ciudad que lo acogió. A Madrid se llega, te atrapa y te quedas. Y esto sirve también para las empresas.

El Instituto de Empresa Familiar estima que 1,1 millones de compañías en España son familiares. Crean el 67% del empleo privado, con 6,58 millones de puestos de trabajo, y representan el 57,1% del PIB. En la Comunidad de Madrid, equivalen al 60% del tejido empresarial y al 65% del empleo.

Muchas se agrupan en la Asociación de la Empresa Familiar de Madrid (Adefam), que preside Victoria Plantalá, vicepresidenta y CEO de Grupo Industrial Crimidesa. Son 105 las empresas asociadas, el equivalente al 7,20% del PIB de la Comunidad, y emplean a 244.144 personas.

Todos los sectores están representados. Aunque Madrid no tenga mar, Grupo Arbulu, fundado por Luis Arbulu en Las Palmas de Gran Canaria, es líder en equipos de electrónica marina.

En seguridad privada destaca Prosegur, fundada por Heriberto Gut en 1976, un

Alibérico, el aluminio que forma parte de nuestra vida

La tapa de una mermelada, el envase de un medicamento, el suelo de un ascensor, las puertas de un tren. "Estamos cada día contigo", afirma Clemente González Soler, fundador y presidente de Alibérico, el primer grupo privado familiar español y europeo fabricante de productos semitransformados de aluminio. En 1996, este empresario gallego, ingeniero aeronáutico de formación, comenzó de nuevo su carrera empresarial desde cero. Dejó un alto cargo con responsabilidad en Europa y se puso en marcha en una pequeña oficina, con un crédito de 3.000 euros y una secretaria. Así nació el grupo industrial y tecnológico Alibérico, formado hoy por 38 empresas, con 21 fábricas distribuidas en tres continentes. La compañía exporta el 70% de su producción, vende sus productos en más de 90 países en los cinco continentes y emplea a más de 1.300 personas. Alibérico fabrica productos de aluminio

tecnológicamente muy avanzados y con marcas premium propias líderes a nivel mundial en los sectores de envases farmacéuticos y alimentarios, edificación, transporte de masas, sanidad (salas blancas, quirófanos y UCI de emergencia), industria y energías renovables. Esta es la realidad de Alibérico hoy. Pero esa decisión de 1996 dice mucho del espíritu emprendedor y de la arraigada cultura del esfuerzo de González Soler. Diez años antes, había creado Iberalum, que después fue adquirida por la multinacional canadiense Alcan. Clemente González Soler pasó a ser presidente y accionista de Alcan Ibérica y fue presidente de Alcan para España y Portugal y director de Productos de Arquitectura de todo Alcan Europa. Dejó todos esos cargos y comenzó de nuevo pero con el bagaje de 50 años



Clemente González Soler y sus hijas, Inmaculada González Armero (a la izquierda) y María González Armero.

de experiencia en el sector del aluminio (empezó como becario en Empresa Nacional de Aluminio en 1972). En estos momentos destaca su proyecto Iberfoil Integra. Con una inversión de 42 millones de euros, construirá una nueva fábrica en Sabiñánigo (Huesca) de fundición de chatarras y colada de bobinas de

aluminio que será una referencia de Economía Circular en España. Clemente González Soler está casado con María José Armero (la gran influencia de su vida, como dice él) y tienen dos hijas, Inmaculada y María. Alibérico recibió en 2018 el Premio Familia Empresaria del Año que concede Adefam.

pionero en este sector. La inmobiliaria Gilmar, creada por Jesús Gil y Manuel Marrón, es otro de los nombres familiares para los madrileños desde 1983.

Algunas están vinculadas a la alimentación, como Albelácteos del Jarama, regentada por la familia Benito desde 1968, pionera en producir queso mozzarella en España.

En gastronomía, destacan empresas como Sushita, primera de España en comercializar bandejas de sushi.

El hotel de cinco estrellas Orfila también es una empre-

sa familiar, como lo son el despacho de abogados Sagardoy, líder en Derecho Laboral; el grupo de seguros Ges, desde 1928, o la casa de subastas de arte y joyas Fernando Durán,

desde 1969. Las siete empresas que citamos aquí son un ejemplo de la variedad y el arrojo que confluyen en el cruce de caminos que es Madrid.



De izquierda a derecha, Alberto Lozano, Ángel Lozano y Ángela Vázquez, fundadores y propietarios, y Raúl Lozano.

Redur: de un camión a más de 2.000 vehículos

La historia de la familia Lozano y Redur, empresa de servicios integrales de transporte y logística, es la de una superación constante. En 1967, Ángel Lozano comenzó a trabajar conduciendo un camión de segunda mano que había comprado con la venta de una pequeña cosecha de trigo. Redur tiene hoy más de 2.000 vehículos, emplea a más de 3.000 personas y factura 155 millones de euros. En 1973, siempre apoyado por su esposa, Ángela Vázquez, se creó la compañía. Ángel Lozano adquirió entonces una empresa en Zaragoza con solo un empleado, y empezó a hacer servicios de distribución regionales. En 1976 ya abrieron la segunda delegación en Madrid. La marca Redur llegó en 1990 (de las palabras Red Urgente). El grupo tiene ahora 61 delegaciones en España, Portugal y Andorra, y más de 250.000 m2 de

instalaciones. Es el centro logístico y de distribución privado más importante de España, y ofrece servicios a sectores como el farmacéutico, perfumería y cosmética, alta tecnología, maquinarias y herramientas, deportivo, recambios de automoción, y textil, entre otros. Grupo Redur es cofundador de la red europea Eurodis, cuyos socios conforman una flota de 28.000 vehículos y más de 50.000 empleados. Este año, han recibido el Premio Familia Empresaria 2022, que concede Adefam. Los hijos de los fundadores están ahora al frente: Raúl Lozano es presidente ejecutivo y Alberto Lozano, CEO. La innovación avanza, pero siguen fieles a la filosofía del fundador: "Ofrecer un servicio ágil y cercano al verdadero dueño de la empresa, el cliente".

Varma: un brindis por la distribución de grandes marcas

En 1942, Hilario de la Mata, marqués de Vargas, fundó en Madrid una empresa de distribución, Hilario de la Mata Representaciones S.L. Hoy, Grupo Varma, con más de 200 empleados, es uno de los líderes en la distribución de espirituosos, vinos y licores en España, y referente en el sector de la alimentación y cuidado personal. Esta historia de 80 años la han construido tres relevos generacionales; ahora con Teresa Martín de la Mata copresidenta, y Jesús Posada de la Mata y Juan Manuel de la Mata Romero como vicepresidentes.

La división especializada en distribución de bebidas espirituosas, vinos y licores –Importaciones y Exportaciones Varma–, cuenta con un portafolio de más de 50 marcas entre ella, Ron Barceló, Vermouth Yzaguirre, la ginebra Hendrick's, el whisky Glenfiddich o el champagne Bollinger. En 2021, Ron Barceló, marca en propiedad, batió récords. La compañía vendió 1.105.000 cajas de 8,4 litros de Barceló Añejo, por valor de 178 millones de euros, según datos de International Wine and Spirits Research (IWSR). Además, la empresa

es propietaria de Bodegas y Viñedos del Marqués de Vargas, un grupo vinícola que aúna tres denominaciones de origen: Rioja (Marqués de Vargas), Ribera del Duero (Conde de San Cristóbal) y Rías Baixas (Pazo San Mauro). La división especializada en productos de alimentación, cuidado personal y cuidado del hogar, Varma Food & Personal Care, representa a marcas como Compeed, Just for Men o Vaseline, entre otras, además de contar con un área propia de innovación para el desarrollo de productos.



De izquierda a derecha, **José Manuel de la Mata**, **Teresa Martín de la Mata** y **Jesús Posada de la Mata**.

De sde la izqda: **Luis Juste Bellosillo** y **Francisco Juste Bellosillo**, miembros del Consejo de Administración, e **Inés Juste Bellosillo**, presidenta de Grupo Juste. Los tres forman parte de la cuarta generación de Grupo Juste.



Grupo Juste: especialidades farmacéuticas desde 1922

Rafael Juste Castán, doctor en Medicina y Farmacia y especialista en oftalmología, fundó un laboratorio en 1922, que pronto se convirtió en una de las primeras empresas españolas dedicada a la investigación y al desarrollo y fabricación de especialidades farmacéuticas y principios activos farmacéuticos. Su vocación siempre fue la salud, y cubrir las necesidades terapéuticas, que entonces eran numerosas. Dos de sus hijos, Luis y Matilde Juste Buil,

continuaron esa tradición. Rafael Juste, tercera generación, expandió la empresa fuera de España. Sus hijos Luis, Francisco e Inés Juste, presidenta del grupo, han cogido el testigo. Grupo Juste está formado por dos empresas. Justesa Imagen es una compañía química que investiga, desarrolla y produce principios activos farmacéuticos, y destaca por su especialización en medios de contraste radiológicos. Juste Farma

es una farmacéutica especializada en radiología y medios de contraste. Grupo Juste emplea a 120 personas y factura 30 millones de euros. Tiene presencia en los cinco continentes a través de sus clientes y una empresa conjunta en República Dominicana. Sus equipos de I+D están centrados en el estudio y la materialización de nuevas moléculas para terapia humana y veterinaria, que van más allá de los mercados tradicionales en medios de contraste.

Hersill, los respiradores que hicieron frente a la pandemia

Durante lo peor de la pandemia, muchos de los respiradores que salvaron miles de vidas llevaban la marca Hersill. Benjamín Herranz Escamilla, uno de los pioneros de fabricación de equipos médicos en España, fundó esta empresa en 1973. Además de productos para oxigenoterapia, aspiración médica o emergencias, desde hace dos décadas desarrollan productos técnicamente complejos, como los respiradores mecánicos y las

máquinas de anestesia. Hersill es una de las pocas empresas europeas y mundiales que diseña y fabrica una estación de anestesia y un respirador de altas prestaciones para transporte y emergencias, 'Vitae 40'. Durante la primera oleada del Covid-19 fabricaron, con ayuda del Estado y el apoyo de otras empresas, 5.100 unidades de 'Vitae 40' en nueve semanas, además de 52.000 caudalímetros de oxígeno y miles de unidades de otros equipos,

indispensables para ampliar camas hospitalarias. Desde su planta de Móstoles, con un departamento de I+D+i con ingenieros expertos en tecnología sanitaria y médicos, Hersill exporta a más de cien países de los cinco continentes, sobre todo a Europa, Oriente Medio y Asia. En 2021 facturó 13,8 millones de euros. Es una sociedad limitada con tres socios: Benjamín Herranz Jordán, hijo del fundador, y Óscar y Carlos Martínez Jordán, primos suyos.



De izquierda a derecha, **Benjamín Herranz Jordán**, presidente de Hersill; **Óscar M. Jordán**, gerente; **Benjamín Herranz Escamilla**, fundador (fallecido en 2019), y **Carlos Martínez Jordán**, director de I+D.

Gancedo: más de 75 años de interiorismo textil

Fue en 1945 cuando José Gancedo Otero y su hermano Bernardo abrieron en Barcelona una tienda de telas para decoración que hoy es un referente en interiorismo textil. Pepe Gancedo, hijo del fundador, inició la expansión nacional. En 1950, inauguró en la madrileña calle Recoletos la segunda tienda. También apostó por la creatividad y los diseños propios, y fundó 'TGR Revista de las Artes Decorativas', pionera de las publicaciones de decoración.



De izqda. a dcha. y de arriba a abajo, **José Gancedo**, director de operaciones; **Nati Gancedo**, directora comercial; **Manuel Gancedo**, director general; **Emmeline Gancedo**, directora de diseño, y **Beatriz Gancedo**, responsable de relaciones públicas y embajadora de marca.

En 1969, Gancedo abrió un estudio de diseño de telas, con colecciones cada temporada. Esa parte creativa se ha traducido en colaboraciones con artistas como Modest Cuixart, Gerardo Rueda, Gustavo Torner o Aurelia Muñoz. La tercera generación ha llevado

la marca por el mundo, con presencia en más de 30 ciudades de los cinco continentes, y se ha comprometido con la digitalización y la sostenibilidad. Hace tres años abrieron una tienda insignia en Velázquez 38, en Madrid, proyectada por Teresa Sapey.

Escribano: sistemas complejos de Defensa

Esta empresa familiar es un referente internacional en Defensa y Seguridad, sobre todo en sistemas complejos de Defensa. Nació en 1989 como un pequeño taller de mecanizados en Coslada, fundado por el padre de Ángel y Javier Escribano, propietarios de Escribano Mechanical & Engineering (EM&M). La apuesta por la innovación, la inversión en I+D+i y un departamento de ingeniería muy cualificado son la base del éxito de la compañía, formada por más de 500 profesionales. Desde sus instalaciones en Alcalá de Henares diseñan y fabrican plataformas estabilizadas para aplicaciones terrestres, navales y aéreas; sistemas electroópticos para vigilancia de fronteras, y kits de guiado de munición. La empresa controla todo el proceso, y usa tecnologías inteligentes que incluyen la



Javier Escribano, CEO de Escribano (a la izquierda) y **Ángel Escribano**, presidente de EM&E.

robótica, la inteligencia artificial, nanotecnología o Internet de las cosas. En su apuesta por la formación y la retención del talento colaboran con los principales institutos y centros de formación profesional, y ofrecen empleos de alta cualificación.